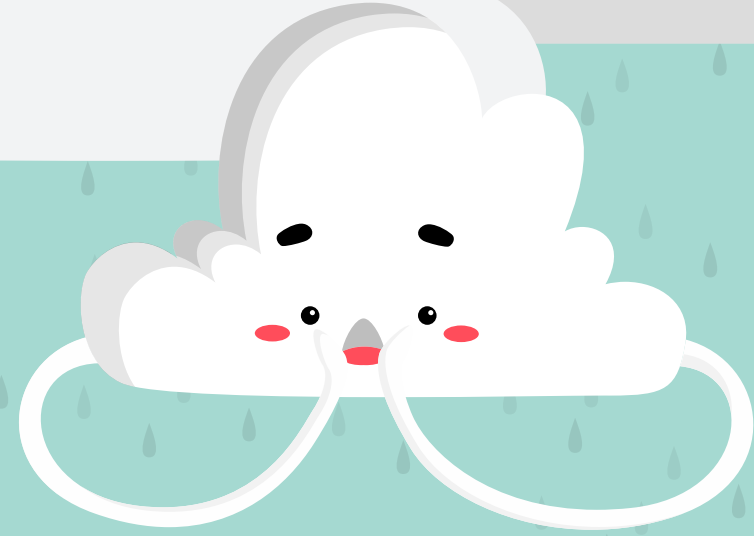


أنشودة المطر

2022/2021

إعداد: عبد الله بن خلفان بن راشد السناني
معلم أول لغة عربية



س١- (رَاحَ يِنَّأى عَنهُمَا القَمَرُ)، المرادف اللغوي لكلمة (ينأى) .. أكمل.
يبتعد

س٢- في المقطع السابق كلمة دلت على الزمن، استخراجها وبين دلالتها.

ساعة السحر: زمن انبثاق النهار من الليل وهي التحول، أو هي اللحظة التي يشرق عندها الفجر وينبثق النور من الظلام، وهي البدايات الهداء والسكينة.

س٣- يخاطب الشاعر قريته التي أحبها مجسدا لها صورة امرأة واصفا عينيها بالهدوء والحركة والفرح والحزن.

أ- كيف صور الشاعر ذلك في الأبيات العشرة الأولى؟

صور الشاعر ابتسامة المحبوبة تبعث الحياة في كروم العنب ، فتُورِقُ وتُخضِرُ أوراقها من جديد، وعندما تكون حزينة تبعث الحزن والألم والخوف.

ب- ما أثر ذلك في نفسية الشاعر في الأبيات الثلاثة بعد ذلك؟

أثرت في نفسية الشاعر حالة من البكاء والحزن والأسى والألم



عَيْنَاكَ غَابَتَا نَحِيلِ سَاعَةِ السَّحَرِ،
أَوْ شُرْفَتَانِ رَاحَ يِنَّأى عَنهُمَا القَمَرُ.
عَيْنَاكَ حِينَ تَبْسُمَانِ تُورِقُ الكُرُومُ
وَتَرْتَقِصُ الأضواءَ ... كالأقمارِ في نَهْرٍ
يَرِجُهُ المِجْدَافُ وَهنا سَاعَةُ السَّحَرِ
كَأَنَّمَا تَنْبُضُ في عَوْرَيْهِمَا ، التَّجُومُ ...
وَتَغْرَقَانِ في صَبَابٍ مِنْ أَسَى شَفِيفٍ
كَالبَحْرِ سَرَّحَ اليَدَيْنِ فَوْقَهُ المَسَاءُ،
دِفْءُ الشِّتَاءِ فِيهِ وَارتِعَاشَةُ الخَرِيفِ،
وَالْمَوْتُ ، وَالمِيلَادُ ، وَالظُّلَامُ ، وَالصَّيَاءُ؛
فَتَسْتَفِيقُ مِلاءَ رُوحِي ، رَعِشَةُ البُكَاءِ
كَنشِوَةِ الطِّفْلِ إِذَا حَافَ مِنَ القَمَرِ !
كَأَنَّ أَقْوَاسَ السَّحَابِ تَشْرَبُ الغُيُومَ
وَقطْرَةٌ قَطْرَةٌ تَدُوبُ في المَطَرِ ...
وَكَرَكَرَ الأَطْفَالُ في عَرَائِشِ الكُرُومِ،
وَدَعْدَعَتْ صَمْتِ العَصَافِيرِ عَلَى الشَّجَرِ
أَنْشُودَةَ المَطَرِ ...

مَطَرٌ ...

مَطَرٌ ...

مَطَرٌ ...

عَيْنَاكَ غَابَتَا نَخِيلٍ سَاعَةَ السَّحَرِ،
أَوْ شَرْفَتَانِ رَاحَ يَنَائِي عَنْهُمَا الْقَمَرَ.
عَيْنَاكَ حِينَ تَبْسُمَانِ تُورِقُ الْكُرُومُ
وَتَرْقِصُ الْأَضْوَاءُ... كَالْأَقْمَارِ فِي نَهْرٍ
يَرْجُهُ الْمَجْدَافُ وَهَذَا سَاعَةَ السَّحَرِ
كَأَنَّمَا تَنْبُضُ فِي عَوْرَيْهِمَا ، التُّجُومُ ...
وَتَغْرَقَانِ فِي صَبَابٍ مِنْ أَسَى شَفِيفٍ
كَالْبَحْرِ سَرَّحَ الْيَدَيْنِ فَوْقَهُ الْمَسَاءُ،
دِفْءُ الشِّتَاءِ فِيهِ وَارْتِعَاشَةُ الْخَرِيفِ،
وَالْمَوْتُ ، وَالْمِيلَادُ ، وَالظَّلَامُ ، وَالضِّيَاءُ؛
فَتَسْتَفِيقُ مِلءَ رُوحِي ، رَعَشَةُ الْبُكَاءِ
كَنْشُوةِ الطِّفْلِ إِذَا حَافَ مِنَ الْقَمَرِ !
كَأَنَّ أَقْوَاسَ السَّحَابِ تَشْرَبُ الْغَيْومُ
وَقَطْرَةً فَقَطْرَةً تَدُوبُ فِي الْمَطَرِ ...
وَكُرُوكَ الْأَطْفَالِ فِي عَرَائِشِ الْكُرُومِ،
وَدَعْدَعَتِ صَمْتِ الْعَصَافِيرِ عَلَى الشَّجَرِ
أَنْشُودَةَ الْمَطَرِ ...
مَطَرٌ ...
مَطَرٌ ...
مَطَرٌ ...



س٤- وظف الشاعر أفعلاً مُضارعةً، اذكر ثلاثة منها، وبيِّن دلالتها.
ينأى، تبسمان، تورق، يرجه، تنبض، وتدل على ديمومة الحال واستمراره.

س٥- ورد في المقطع مظاهر تدل على الخصب والتفاؤل والحركة، اذكر
بعضاً منها.

تورق الكروم، عيناك حين تبسمان، تنبض، كركر الأطفال، دغدغت.

س٦- أكثر الشاعر من توظيف حروف المد في هذا المقطع. بم تعلل
ذلك.

أكثر من توظيف حروف المد لملائمة جو الحزن والأنين الذي يشيع في
المقطع والنص الشعري.

س٧- وضح الصور الشعرية فيما يأتي:

- عَيْنَاكَ غَابَتَا نَخِيلٍ سَاعَةَ السَّحَرِ ..

شبه الشاعر عيني المحبوبة بغابتي نخيل.

- عَيْنَاكَ حِينَ تَبْسُمَانِ .. استعارة مكنية ، شبه عينيها بإنسان يتسم.

- كَأَنَّمَا تَنْبُضُ فِي عَوْرَيْهِمَا .. كناية عن جمال عيني المحبوبة وعمقهما.



س٨- (كَأَنَّ طِفْلاً بَاتَ يَهْدِي قَبْلَ أَنْ يَنَامَ) كلمة "يهدي"
تعني.....أكمل. يهذر

س٩- وردت في الأسطر كلمة بمعنى (تأكل أو تتناول).
استخرجها. تسفّ

س١٠- ساق الشاعر صورتين صورة اليتيم وأمه، وصورة الغيوم:
أ- كيف صور الشاعر كل صورة من الصورتين؟

صور اليتيم الذي كان يصر على السؤال ويبحث عن أمه، بصورة الغيوم
التي كانت محملة بالماء (المطر) الكثير والذي كان مستمر في النزول.

ب- وضح العلاقة الجامعة بين الصورتين.

العلاقة بين الصورتين هي الاستمرارية، حالة الإصرار التي تصيب الطفل
الفاقد أمه والسؤال والبحث عنها، والغيوم التي تتابع سقوط المطر
وغزارته.

س١١- بم توحى عبارة " بَعْدَ عَدِّ تَعُودٍ .. لا بدَّ أَنْ تَعُودَ"؟
توحى بالتجدد والإصرار، والأمل والتفاؤل بيوم مشرق وجديد.



تَتَاءَبَ الْمَسَاءُ ، وَالْغُيُومُ مَا تَزَالُ
تَسْحُ مَا تَسْحُ مِنْ دُمُوعِهَا التَّقَالُ .
كَأَنَّ طِفْلاً بَاتَ يَهْدِي قَبْلَ أَنْ يَنَامَ :
بِأَنَّ أُمَّهُ - الَّتِي أَفَاقَ مِنْذُ عَامٍ
فَلَمْ يَجِدْهَا ، ثُمَّ حِينَ لَجَّ فِي السُّؤَالِ
قَالُوا لَهُ : " بَعْدَ عَدِّ تَعُودٍ .. "
لا بدَّ أَنْ تَعُودَ

وَإِنْ تَهَامَسَ الرَّفَاقُ أَنَّهَا هُنَاكَ
فِي جَانِبِ التَّلِّ تَنَامُ نَوْمَةَ اللُّحُودِ
تَسْفُ مِنْ تُرَابِهَا وَتَشْرَبُ الْمَطَرَ ؛

(...) مَطَرٌ ...

مَطَرٌ ...

س١٢- استخرج من الأسطر الألفاظ الدالة على الحقول الآتية:
أ- التفاؤل: تتأب المساء، بعد غد تعود، لابد أن تعود.
ب- التشاؤم: الغيوم ما تزال، تسح ما تسح، نوم اللحد، تسف.

س١٣- اعتمد الشطر على تكرار كلمة تسح (تَسِحُّ مَا تَسِحُّ) ما دلالة هذا التكرار؟

إشارة إلى كثرة هموم الشاعر المتراكمة، تحمل الإحساس بالألم والشعور بالمرارة.

س١٤- حدد دلالة رمزي (الأم والطفل) في المقطع مستعينا بقول السياب ف موضوع آخر: في كل قطر من المطر.
الأم: ترمز للوطن. الطفل: يرمز للمستقبل، إلى الشعب، أو الشاعر.

س١٥- وضح الصور الشعرية فيما يأتي:

- تَتَأَبَّ الْمَسَاءُ .. استعارة مكنية شبه المساء بإنسان يتشاءب.
- تَسِحُّ مَا تَسِحُّ مِنْ دُمُوعِهَا الثَّقَالُ ..
- شبه الغيوم بإنسان يبكي الدموع الغزيرة.
- تَنَامُ نَوْمَةَ اللُّحُودِ .. كناية عن الموت.



تَتَأَبَّ الْمَسَاءُ ، وَالغُيُومُ مَا تَزَالُ
تَسِحُّ مَا تَسِحُّ مِنْ دُمُوعِهَا الثَّقَالُ .
كَأَنَّ طِفْلًا بَاتَ يَهْدِي قَبْلَ أَنْ يَنَامَ :
بِأَنَّ أُمَّهُ - الَّتِي أَفَاقَ مِنْذُ عَامٍ
فَلَمْ يَجِدْهَا ، ثُمَّ حِينَ لَجَّ فِي السُّؤَالِ
قَالُوا لَهُ : " بَعْدَ عَدِّ تَعُودٍ .. "

لَا بَدَّ أَنْ تَعُودَ

وَإِنْ تَهَاَمَسَ الرَّفَاقُ أَنَّهَا هُنَاكَ
فِي جَانِبِ التَّلِّ تَنَامُ نَوْمَةَ اللُّحُودِ
تَسْفُ مِنْ تُرَابِهَا وَتَشْرَبُ الْمَطَرَ ؛

(...) مَطَرٌ ...

مَطَرٌ ...

س١٦- لماذا بدا الشاعر حزينا في هذا المقطع؟

لأنه أحس بالوضعية المتردية التي يعيشها مجتمعه، فالمطر بالنسبة إليه قد سبب آلاما كثيرة؛ ذكَّره بمعاناته، وترك ضحايا (كالدُم المراق)، فقراء (كالجِيع)، ویتامى (كالأطفال).

س١٧- ما دلالة الاستفهام في الأسطر الثلاثة الأولى؟

التقرير الحزن والأسى، أو التعبير عن الحسرة التي يشعر به الشاعر، أو الحيرة، وعدم الاطمئنان.

س١٨- وظَّف الشاعر أفعالا مُضارعة، اذكر ثلاثة منها. وبين دلالتها.

يشرب، تتنّ، يصارعون. تدل على ديمومة الحال واستمراره.

س١٩- استخدم الشاعر فعل (أكاد) في أكثر من موقع:

"أَكادُ أَسْمَعُ العِرَاقَ يَذخُرُ الرعودُ"

"أَكادُ أَسْمَعُ النخيل يشربُ المطر"

ما دلالة ذلك؟

لتجسد أملا لليقظة أو تدل على الاستعداد قادم. أو تدل أنّ الشاعر غير فاقد الأمل برجعة وطنه والقضاء على الظلم.



أتعلمين أيّ حُزْنٍ يبعثُ المَطَرُ؟
وَكَيْفَ تَنْشِجُ المزاريبُ إذا انْهَمَرَ؟
وكيفَ يَشْعُرُ الوَحِيدُ فِيهِ بِالضِّياعِ؟
بِلا انْتِهائٍ - كالدَّمِ المُرَّاقِ، كالجِيعِ،
كالحُبِّ، كالأطفالِ، كالمَوْتَى - هُوَ المَطَرُ!
(...) أَكادُ أَسْمَعُ العِرَاقَ يَذخُرُ الرعودُ
ويخزن البروق في السهول والجبال،
حتى إذا ما فَضَّ عنها ختمها الرِّجالُ
لم تترك الرياحُ من ثمودُ
في الوادِ من أثرٍ.

أكاد أسمع النخيل يشربُ المطر
وأسمع القرى تتنّ، والمهاجرين
يُصارعون بالمجاذيف وبالقلوع،
عواصِفَ الخليج، والرُّعود، منشدين:

" مَطَر ...

مَطَر ...

" مَطَر ...

س٢٠- لماذا اختار الشاعر الألفاظ الآتية:
أ- يذخر الرعود. ب- فض عنها ختمها الرجال. ج- أسمع القرى تئن.
د- يصارعون بالمجاديف.

تدل على أن التغيير قادم، أو دلالة على الخلاص والحرية والنماء.
أو الأمل مازال مرتبطا بالصراع وبالمقاومة.

س٢١- الشاعر يتطرح إلى تغيير ينشده في بلده كيف صور هذا التغيير
المرتقب.

صوره من خلال الروابط اللفظية كالريح الثمودية التي تغير كل شيء
فيسمع الشاعر أنين القرى ويشاهد صراع المجاهدين بالمجاديف
والقلوع.

س٢٢- عين من القصيدة ما يتفق مع المعنى الآتي:
قال تعالى: (وَتَمُودَ الَّذِينَ جَابُوا الصَّخْرَ بِالْوَادِي)

لم تترك الرياح من ثمود
في الواد من أثر.



أتعلمين أيّ حُزْنٍ يبعثُ المَطَرُ؟
وَكَيْفَ تَنْشِجُ المَزَارِبُ إِذَا انْهَمَرَ؟
وكيفَ يَشْعُرُ الوَحِيدُ فِيهِ بِالصِّيَاعِ؟
بِلا انْتِهَاءٍ - كالدَّمِ المُرَّاقِ، كالجِياعِ،
كالحُبِّ، كالأطْفَالِ، كالمَوْتَى - هُوَ المَطَرُ!
(...) أَكَادُ أَسْمَعُ العِرَاقَ يَذْخُرُ الرَعْدُ
ويخزن البروق في السهول والجبال،
حتى إذا ما فَضَّ عنها ختمها الرِّجَالُ
لم تترك الرياح من ثمود
في الواد من أثر.

أكاد أسمع النخيل يشرب المطر
وأسمع القرى تئنُّ، والمهاجرين
يُصَارِعُونَ بالمجاديف وبالقلوع،
عَوَاصِفَ الخليج، والرُّعُودَ، منشدين:

" مَطَر ...

مَطَر ...

" مَطَر ...

س٢٣- (أَجِنَّةِ الزَّهْرِ) كلمة "أجنة" جمع مفردھاأكمل. جنين



س٢٤- بماذا رمز الشاعر بكلمتي (الجياع) و (العراة) في هذا المقطع؟
الشعب العراقي.



س٢٥- نلاحظ إن الشاعر كرر كلمة (كل) أكثر من مرة في هذا المقطع.
بين المعنى المستفاد من هذا التكرار.



المعنى المستفاد من هذا التكرار شعور الشاعر بالحتمية والتأكيد
والجزم والتفاؤل بتحقيق الاستقلال والخاص من المستعمر.

س٢٦- علل: تكررت كلمة (قطرة) في المقطع أكثر من مرة.



دليل على بداية الحركة والحياة واستدرار للخير والبعث.

س٢٧- ختم الشاعر قصيدته بـ (يهطل المطر)، فبم يوحى إليك ذلك؟



توحي بتفاؤل الشاعر وإيمانه بتجدد الحياة وعودة الخصب والنماء الذي
يرمز إليه المطر.

في كُلِّ قَطْرَةٍ مِنَ الْمَطَرِ

حَمْرَاءُ أَوْ صَفْرَاءُ مِنْ أَجِنَّةِ الزَّهْرِ.

وَكُلُّ دَمْعَةٍ مِنَ الْجِياعِ وَالْعُرَاةِ

وَكُلُّ قَطْرَةٍ تُرَاقُ مِنْ دَمِ الْعَبِيدِ

فَهِيَ ابْتِسَامٌ فِي انْتِظَارِ مَبْسَمِ جَدِيدِ

أَوْ حُلْمَةٌ تَوَرَّدَتْ عَلَى فَمِ الْوَلِيدِ

في عَالَمِ الْغَدِ الْفَتِيِّ ، وَاهِبِ الْحَيَاةِ!

وَيَهْطُلُ الْمَطَرُ ..

أَسْئَلُهُ عَامَهُ

س١- اكتب عنصرين من عناصر البيئة في الحياة اليومية الواردة في القصيدة.

نخيل، شرفة، كركر، دغدغت، مجاديف.

س٢- استخدم الشاعر اللازمة الإيقاعية "مطر.. مطر..
مطر.." ما دلالة ذلك؟

تعطي كلمة مطر القصيدة طابعاً موسيقياً خاصاً يؤثر على النفس ويبعث فيها البهجة والأمل من خلال وحدة القصيدة وعذوبة موسيقاها وتجعل القصيدة أكثر إشراقاً. كلمات تتوالى وقطرات تتوالى تنسجم في إيقاعها محدثةً أثراً يبهج النفس.

س٣- "تسحّ ما تسحّ من دموعها الثقال" ما المعاني الذي يحملها الشطر السابق؟

الخيرات الذي يأتي به المطر الغزير والألم والحزن.

س٤- يرمز المطر الى دلالات عديدة. اذكرها.

- المطر رمز الخير والعتاء والخصب وبالتالي رمز الحياة .

- المطر رمز البعث والميلاد وتجدد الحياة والتغيرات في المستقبل.

- المطر رمز الحزن والضياع .

س٥- اعتمد أسلوب السياب في القصيدة على التصوير المليء بالإيحاءات. اذكر مثال على ذلك.

كَأَنَّما تَنْبُضُ في عَوْرَيْهِمَا ، النُّجُومُ ...
كَأَنَّ أَقْوَاسَ السَّحَابِ تَشْرَبُ الغُيُومَ

س٦- ابتكر الشاعر بعض الصور الشعرية. برهن على ذلك من القصيدة.

عينك غابتا نخيل.

شرفتان راح ينأى ...

تثاءب المساء.

تغرقان في ضباب...

س٧- (تَثَاءَبَ الْمَسَاءُ ، وَالْغُيُومُ مَا تَرَال) وضح الصورة الفنية في السطر السابق.

استعارة مكنية؛ شبه المساء بالإنسان الذي يتشاءب.

ب- بين القيمة الدلالية لكلمة (تَثَاءَبَ).
بيان طول الانتظار والشعور بالملل

س٨- عد إلى المقطع (تَثَاءَبَ الْمَسَاءُ ، وَالْغُيُومُ مَا تَرَال) واستخرج منه ما يدل على الحركة والصوت.

ألفاظ دالة على الحركة	ألفاظ دالة على الصوت
يهذي، لج، تهامس، الغناء.	تشاءب، تسحّ، أفاق، تسفّ، يجمع.

س٩- وظف الشاعر الطبيعة ومفرداتها للتعبير عن معاناته، فبمّ تفسر ذلك؟

إن توظيف الشاعر لمفردات الطبيعة دليل على امتزاج الشاعر بالطبيعة، وتعلقه بوطنه، بالإضافة إلى أن الرموز الطبيعية وظفها الشاعر لتجسيد معاناة الشعب والواقع.. كالعواصف والبروق والمحار والنخيل...

س١٠- لم يفقد الشاعر الأمل، أين تجد ذلك في النص؟

أَكَادُ أَسْمَعُ الْعِرَاقَ يَذْخُرُ الرَّعْدُ
أَكَادُ أَسْمَعُ النَخِيلَ يَشْرَبُ الْمَطْرَ
وَأَسْمَعُ الْقَرْيَ تَتَنُّ، وَالْمِهَاجِرِينَ
يُصَارِعُونَ بِالْمَجَازِيفِ وَالْقُلُوعِ،
عَوَاصِفَ الْخَلِيجِ، وَالرُّعُودَ

س١١- بين القيمة الدلالية لكل كلمة في الأسطر الآتية:
عَيْنَاكَ غَابَتَا نَخِيلٍ سَاعَةَ السَّحَرِ،
غابات: توحى بالسعة والغموض والعمق.
السحر: توحى بالهدوء والسكينة.

كَأَنَّمَا تَنْبُضُ فِي غَوْرَيْهِمَا ، النَّجُومُ ...
تنبض: توحى باستمرارية الحياة أو الحركة.
وأسمع القرى تئنُّ، والمهاجرين
تئن: توحى بمدى الألم.

وَتَغْرَقَانِ فِي ضَبَابٍ مِنْ أَسَى شَفِيفٍ
شفيف: توحى بشدة المعاناة.
الأطفالُ في عَرَائِشِ الكُرُومِ،
كركر: توحى بالسعادة والابتهاج.

س١٢- برهن على قيمة إنسانية تضمنتها القصيدة.
القيمة الإنسانية: الثورة على الظلم والدعوة إلى التحرر.
الدليل: يُصَارِعُونَ بِالْمَجَازِيفِ وَالْقُلُوعِ...

س١٣- استعان الشاعر للتعبير عن أفكاره بحقول دلالية
متنوعة. اذكرها.
حقل الطبيعة: المطر، غابتا نخيل، القمر، الكروم....
حقل الحياة: الموت، الميلاد، الطفل، الأم، المهاجرين...
حقل البحر: القلوع، الخليج، المجاذيف....

س١٤- عين من القصيدة ما يتفق مع المعنى الآتي:
أَيَا أُمَّ الأَسِيرِ ، سَقَاكَ غَيْثٌ بَكَرَهُ مِنْكَ ، مَا لَقِيَ الأَسِيرُ!
فِي جَانِبِ التَّلِّ تَنَامُ نَوْمَةَ اللُّحُودِ
تَسْفُ مِنْ تُرَابِهَا وَتَشْرَبُ المَطَرَ ؛

ب- لم صوّر الشاعر هذه الصور المزدوجة من وجهة نظرك؟

صور الشاعر المطر بصورتين مختلفتين وهما الخير والأمل والحزن والأسى، لأن هطول المطر هو سبب الرخاء والأمل، وامتناعه سبب الجوع والحزن والألم.

س١٧- الأبيات الأولى من قصيدة السيّاب بها بعض جوانب البهجة على عكس باقي الأبيات وضح ذلك.

في الأبيات الأولى، يجسد الشاعر صور من الخصب والجمال والروعة والحركة، وفي بقية الأبيات يجسد الشاعر فيها معاناة الشعب والصراع من أجل الحرية.

س١٨- ما أثر استخدام الشاعر حرف الراء في أواخر أبياته على حركة القصيدة؟

استخدام الشاعر حرف الراء في القصيدة أكسبها حركة لأن حرف الراء حرف متحرك وبه اهتزازات وذبذبات تجعل النص متحرك.

س١٥- بنى الشاعر المقطع الأول على التضادات الثنائية .
أ- استخرج تركيبين متضادين دالّين على ذلك.

الموت، الميلاد / الظلام، الضياء

ب- ما الدلالة الإيحائية لتلك التضادات ؟

تشير إلى الأمل والحرية والفرحة القادمة

س١٦- صور الشاعر المطر في النص بصورتين مختلفتين إحداهما الخير والأمل، والثانية الحزن والأسى.

أ- استخرج هاتين الصورتين.

الأولى: فهو مبعث الخصب والنماء، رمز للخير والعطاء فهو واهب الحياة.

الثانية: علامة للموت والجزع والظلام والألم، وللغربة والحنين إلى الحرية والشوق إلى تربة الوطن.

س٢٠- جاءت ألفاظ القصيدة نابضة بالحركة واللون.
استخرج لفظين دالين على منهما.

ألفاظ دالة على الحركة	ألفاظ دالة على اللون
ترقص الأضواء	حمراء
يرجه المجداف	صفراء

س٢١- ما العلاقة بين عنوان القصيدة ومضمونها من وجهة نظرك؟

يحمل العنوان دلالة رمزية وهي الاحتفال أو الانتقال، وكلمة (مطر) فهي تدل على مرحل الانتقال من الجذب إلى الخصب والنماء أو الاحتفال بنزول المطر...

س٢١- ختم الشاعر قصيدته بـ(يهطل المطر). فبم يوحى إليك ذلك؟

دلالة ختم الشاعر بـ(يهطل المطر) أن الأمل قادم وأن الخير والنماء سيعم بلاد الشاعر.

س١٩- استعان السيّاب بجملة من الرموز التي خلقها من أحداث الحياة اليومية والأساطير التي أخذها من التاريخ. بيّن سبب لجوئه إلى الرمز والأسطورة بدلا من رسم الصورة الواقعية المباشرة.

لجوء الشاعر إلى الرمز، لأنه "يرى أنّ اللغة العادية لا تستطيع التعبير عن التجربة الشعورية"

أو لأن الرمز والأسطورة تتيحان للشاعر أن يعبر عن معاني كثيرة ومتعددة لا تتيحها التعبيرات المباشرة. أو لإضافة جمال الإيحاء الفني وحيويته في الأسلوب الشعري.

أو ليتجنب الشاعر المعنى المطروقة. أو للتعبير عن المعاني المحظورة.

س٢٥- يميل الشاعر لاستخدام المز والأسطورة بكثافة واضحة في هذا النص، حدد دلالات الرموز وفق الجدول الآتي:

الرموز	دلالات الرموز
المطر	رمز الخصب والنماء والحياة، وعند الشاعر: فال سيء، أو رمز الحزن والأسى.
الرعود والبروق	رمز للثورة
نشوة الطفل	رمز لأسطورة خسوف القمر وخوف الأطفال
الطفل	رمز المستقبل
عيناك، شرفتان ..	رمز لأسطورة عشتار
الأم	رمز الوطن، أو الأمل، أو ما يحلم به الشاعر
المهاجرين	رمز الشعب الثائر

س٢٣- وضح الحالة (حالة) الشاعر النفسية التي تبرزها الألفاظ المتضادة في النص.

تصف حالة الحزن التي يعيشها الشاعر، أو رفض الواقع، أو عدم التصديق، أو القلق، أو الاضطراب والحيرة.

س٢٤- عُد إلى المقطع الأول: وحدد اثنين من عناصر الصورة المركبة فيه التي يعتمد عليها مضمون الشعر الحر، وفق الجدول الآتي:

العنصر	الدليل
تجسيد المواقف	ترقص الأضواء، دغدغت...
الانتقالات النفسية المفاجئة	دفع الشتاء، ارتعاشة الخريف
الأسطورة	عيناك ، شرفتان...

أنشودة المطر

2022/2021

إعداد: عبد الله بن خلفان بن راشد السناني
معلم أول لغة عربية

